

Приказ Департамента здравоохранения Тюменской области от 15 марта 2022 г. N 84 "О запуске в эксплуатацию автоматизированного процесса "Ведение электронных родовых сертификатов"

В рамках реализации регионального проекта Тюменской области "Создание единого цифрового контура в здравоохранении на основе единой государственной информационной системы в сфере здравоохранения (ЕГИСЗ)" и в соответствии с [приказом](#) Министерства здравоохранения и социального развития Российской Федерации от 28.11.2005 N 701 "О родовом сертификате", приказываю:

1. Утвердить регламент автоматизированного процесса "Ведение электронных родовых сертификатов" (далее - Процесс) согласно [Приложению N 2](#) к настоящему приказу.

2. Руководителям медицинских организаций, подведомственных Департаменту здравоохранения Тюменской области:

2.1. назначить внутренним приказом ответственных сотрудников за ведение электронных родовых сертификатов с ролью "Регистратор ЭРС", "Статистик", "Администратор медицинской организации";

2.2. обеспечить ведение процесса и передачу родовых сертификатов в электронном виде в ЕИИС Соцстрах в соответствии с регламентом и инструкцией, размещенной на информационном портале <https://citto.ru/> в разделе: Здравоохранение/Направление деятельности/Поддержка пользователей/ИС - Медицина/Акушерство и гинекология.

2.3. обеспечить полноту внесения информации и 100% ведение электронных родовых сертификатов в Информационной системе управления ресурсами медицинских организаций Тюменской области (далее - ИС УРМО ТО) с обработкой обратной связи по приемке родовых сертификатов в ЕИИС Соцстрах, согласно [Приложению N 2](#) к настоящему приказу.

3. Директору ГАУ ТО "Медицинский информационно-аналитический центр" обеспечить:

3.1. методологическую поддержку и контроль внедрения Процесса;

3.2. в первом квартале 2022 года разработку методики расчета показателей эффективности ведения Процесса в ИС УРМО ТО медицинскими организациями и рейтинга исполнения с учетом федеральных показателей;

3.3. проведение аудита внедренного Процесса в первом квартале 2022 года, отправку сводного отчета в отдел информационных технологий и защиты информации Департамента здравоохранения Тюменской области и медицинским организациям не позднее 5 дней после проведения проверки.

4. Рекомендовать руководителям медицинских организаций иных форм собственности обеспечить исполнение [п. 2](#) настоящего приказа.

5. Контроль исполнения настоящего приказа возложить на заместителя директора, начальника управления лицензирования, лекарственного обеспечения и информатизации здравоохранения Департамента здравоохранения Тюменской области.

Директор

Н.В. Логинова

Приложение N 1

Перечень медицинских организаций, оформляющих электронные родовые сертификаты

N п/п	Наименование медицинской организации
1.	ГБУЗ ТО "Перинатальный центр" (г. Тюмень)
2.	ГБУЗ ТО "Родильный дом N 2"
3.	ГБУЗ ТО "Родильный дом N 3"
4.	ГБУЗ ТО "Областная больница N 3" (г. Тобольск)

5.	ГБУЗ ТО "Областная больница N 4" (г. Ишим)
6.	ГБУЗ ТО "Областная больница N 9" (с. Вагай)
7.	ГБУЗ ТО "Областная больница N 11" (р.п. Голышманово)
8.	ГБУЗ ТО "Областная больница N 12" (г. Заводоуковск)
9.	ГБУЗ ТО "Областная больница N 13" (с. Исетское)
10.	ГБУЗ ТО "Областная больница N 14 им. В.Н. Шанаурина" (с. Казанское)
11.	ГБУЗ ТО "Областная больница N 15" (с. Нижняя Тавда)
12.	ГБУЗ ТО "Областная больница N 19" (г. Тюмень)
13.	ГБУЗ ТО "Областная больница N 20" (с. Уват)
14.	ГБУЗ ТО "Областная больница N 23" (г. Ялуторовск)
15.	ГБУЗ ТО "Областная больница N 24" (г. Ярково)
16.	ГАУЗ ТО "Городская поликлиника N 1"
17.	ГАУЗ ТО "Городская поликлиника N 3"
18.	ГАУЗ ТО "Городская поликлиника N 4"
19.	ГАУЗ ТО "Городская поликлиника N 5"
20.	ГАУЗ ТО "Городская поликлиника N 6"
21.	ГАУЗ ТО "Городская поликлиника N 8"
22.	ГАУЗ ТО "Городская поликлиника N 12"
23.	ГАУЗ ТО "Городская поликлиника N 13"
24.	ГАУЗ ТО "Городская поликлиника N 14"
25.	ГАУЗ ТО "Городская поликлиника N 17"
26.	ГБУЗ ТО "Областная клиническая больница N 2"
27.	Тюменская больница ФГБУЗ "Западно-Сибирский центр ФМБА России"
28.	Тобольская больница ФГБУЗ "Западно-Сибирский центр ФМБА России"

Приложение N 2 к [приказу](#) Департамента здравоохранения Тюменской области от 15 марта 2022 г. N 84

Регламент автоматизированного процесса "Ведение электронных родовых сертификатов"

1. Общие положения

Настоящий документ устанавливает единые требования к оформлению электронного родового сертификата в информационной системе управления ресурсами медицинских организаций Тюменской области (далее - ИС УРМО ТО) и его передачу в единую интегрированную информационную систему Фонда социального страхования Российской Федерации (далее - ЕИИС Соцстрах).

Цель данного регламента - запуск в промышленную эксплуатацию процесса "Ведение электронных родовых сертификатов".

Подзадачи:

- настройка подсистемы "Акушерство и Неонатология (АКиНЕО)" информационной системы управления ресурсами медицинских организаций Тюменской области в части внесения данных о выданном электронном родовом сертификате в ИС УРМО ТО и формирования родового сертификата в форме электронного документа в ЕИИС Соцстрах;

- оформление электронного родового сертификата в женской консультации;
- оформление электронного родового сертификата в родильном доме;
- оформление электронного родового сертификата в детской поликлинике.

1.1. Термины и сокращения

Сокращение	Определение
ИС УРМО ТО, система	Информационная система управления ресурсами медицинских организаций Тюменской области
КДЛ	Клинико-диагностическая лаборатория
ЛИС	Лабораторная информационная система
МО	Медицинская организация
РФ	Российская Федерация
ФЗ	Федеральный закон
МИС	Медицинская информационная система
РЛИС	Региональная лабораторная информационная система
АРМ	Автоматизированное рабочее место
ФСС	Фонд социального страхования Российской Федерации
ЕИИС Соцстрах	Единая информационная система Фонда социального страхования Российской Федерации
АКиНЕО	Подсистема "Организация оказания медицинской помощи по профилям "Акушерство и гинекология" и "Неонатология"
СНИЛС	Страховой номер индивидуального лицевого счёта
ТОФ	Территориальный орган ФСС
ЛВН	Листок временной нетрудоспособности
ШМД	Шаблон медицинского документа
ЭРС	Электронный родовой сертификат
XML	eXtensible Markup Language - расширяемый язык разметки

1.2. Область применения

ГАРАНТ:

Нумерация пунктов приводится в соответствии с источником

1.3.1. Требования и правила настоящего Регламента распространяются на подсистему "Организация оказания медицинской помощи по профилям "Акушерство и гинекология" и "Неонатология" (АКиНЕО) ИС УРМО ТО.

1.3.2. Настоящий Регламент обязателен для исполнения всеми структурными подразделениями медицинской организации:

1.3.2.1. При оказании амбулаторной помощи:

- женская консультация поликлиники;
- детская поликлиника, педиатрическое отделение поликлиники;

1.3.2.2. При оказании стационарной помощи:

- родильное отделение стационара.

1.3. Нормативные документы

- [Приказ](#) Министерства здравоохранения и социального развития Российской Федерации от 28.11.2005 N 701 "О родовом сертификате".

- [Приказ](#) Департамента здравоохранения Тюменской области от 13.08.2021 N 315 "Об оказании медицинской помощи по профилю "Акушерство и гинекология" в Тюменской области".

2. Общее описание процесса

2.1. Начало процесса

1. Обращение женщины с установленным фактом беременности в женскую консультацию поликлиники по месту прикрепления.
2. Обращение женщины по факту начала родовой деятельности в родильное отделение стационара.
3. Обращение женщины в поликлинику по месту прикрепления по поводу постановки новорожденного на учет.

2.2. Описание процесса

2.2.1. Настройка подсистемы АКИНЕО на вкладке "Электронные родовые сертификаты" в части внесения данных о выданном ЭРС в МИС и формирования родового сертификата в форме электронного документа в ЕИИС Соцстрах.

2.2.2. Оформление электронного родового сертификата в женской консультации:

- При создании ШМД "Первое наблюдение беременной", врач поликлиники на вкладке "Электронные родовые сертификаты" создает новый электронный родовый сертификат и вносит в него данные пациента.

- Регистратор поликлиники отправляет созданный сертификат в ТОФ и получает сообщение о готовности сертификата.

- Врач отмечает очередную явку пациента и актуализирует акушерский статус, при необходимости уточняет данные пациента, а также назначает дату следующей явки.

- Регистратор отправляет данные по явке пациента в ТОФ.

- В случае нормальной беременности, врач поликлиники наблюдает пациента в течение 30 недель, регистратор с периодичностью один раз в две недели отправляет данные по явкам пациента в ТОФ.

- По прошествии 30 недель врач поликлиники при приеме пациента создает и заполняет "Талон 1", регистратор направляет данные по талону в ТОФ.

- После того, как "Талон 1" принят ТОФ, статистик медицинской организации добавляет "Талон 1" в реестр талонов и направляет реестр в ТОФ.

- Отправка данных по талонам по указанному сценарию продолжается до момента наступления факта родов.

2.2.3. Оформление электронного родового сертификата в родильном доме:

- По факту родов в стационаре родильного дома врач создает Талон 2, регистратор направляет данные по талону в ТОФ, статистик формирует реестр талонов и направляет в ТОФ данные реестра.

2.2.4. Оформление электронного родового сертификата в детской поликлинике:

- После выписки матери с новорожденным ребенком из роддома и передачи актива в поликлинику по месту прикрепления пациента, врач поликлиники в рамках наблюдения новорожденного в течение первых дней наблюдения создает Талон 3.1. и регистратор направляет данные по талону в ТОФ.

- По прошествии полугодия врач создает Талон 3.2.

- Регистратор поликлиники своевременно регистрирует талоны, а статистик включает их в реестр и направляет данные в ТОФ.

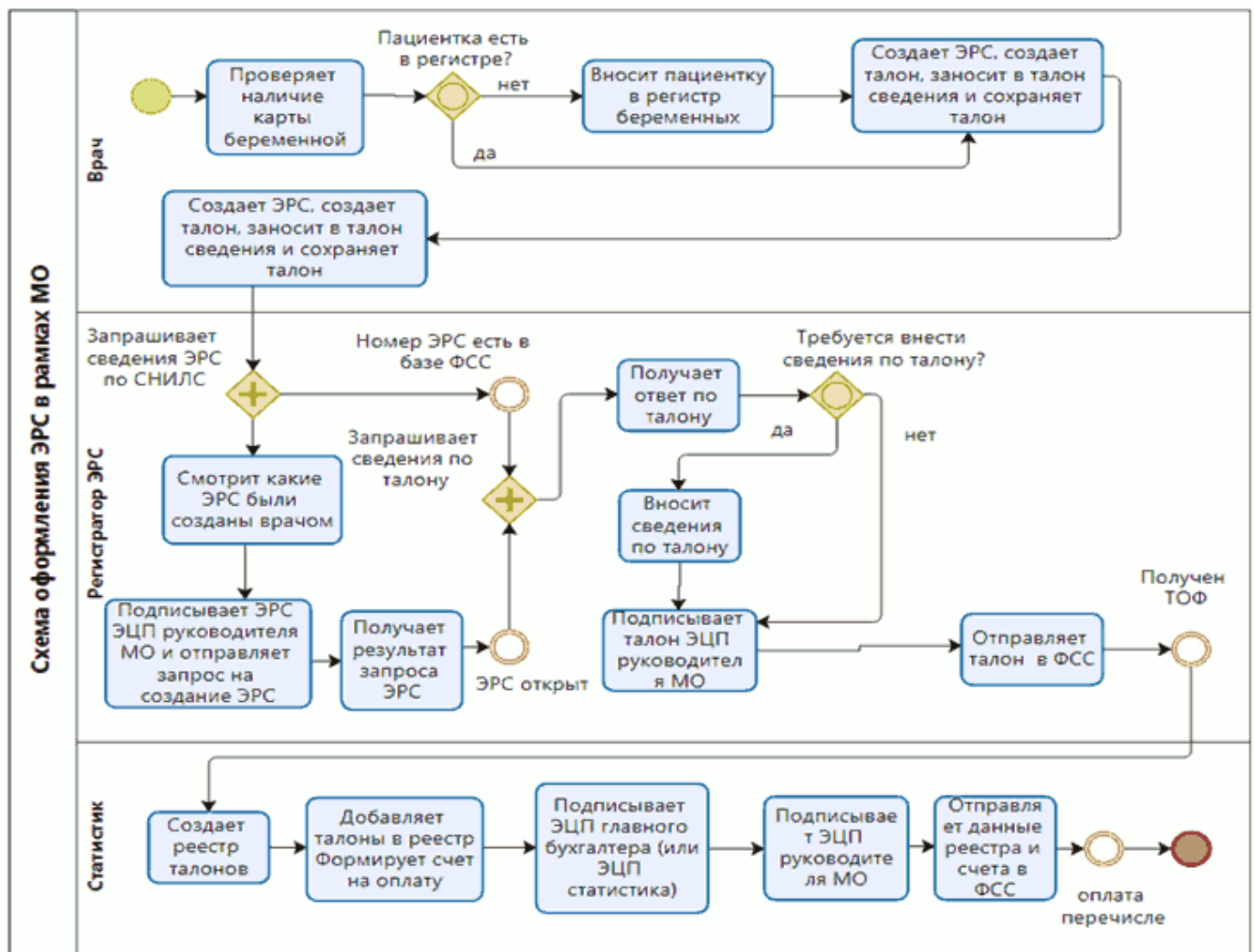
- По факту завершения наблюдения за новорожденным новых записей по талону не производится и информационный обмен по данному талону прекращается. ЭРС остается в базе данных ТОФ.

2.3. Участники процесса

Функциональная роль	Описание
Врач	- создает новый электронный родовый сертификат в ИС УРМО ТО; - актуализирует акушерский статус и добавляет сведения по талону.
Регистратор ЭРС	- создает электронный родовый сертификат в ИС УРМО ТО и получает номер ЭРС от ФСС; - направляет и получает сведения по талонам в ФСС; - запрашивает сведения по ЭРС из ФСС; - создает талоны; - закрывает ЭРС.
Статистик	- добавляет талоны в реестр талонов ЭРС; - формирует на основании реестра счет на оплату; - отправляет счет на оплату в ФСС и запрашивает сведения по счету.
Администратор	- настраивает в ИС УРМО ТО обмен данными с ЭРС ФСС; - создает договор на ЭРС в системе ИС УРМО ТО; - создает реквизиты банковского счета в ИС УРМО ТО.

3. Графическая схема процесса

3.1. Схема ведения электронного родового сертификата в рамках МО



4. Описание операций процесса

4.1. Процесс "Настройка подсистемы АКиНЕО, на вкладке "Электронные родовые сертификаты", в части внесения данных о выданном ЭРС в МИС и формирования родового сертификата в форме электронного документа в ЕИИС Соцстрах

№ п/п	Наименование операции	Описание	Исполнитель	Результат	Требования к срокам
4.1.1.	Включение в ИС УРМО ТО обмена данными с ЭРС ФСС	1. Действует согласно инструкции по настройке ИС УРМО ТО. 1.1. Инструкция N 2.1.14. "Внесение данных о выданном родовом сертификате в МИС" 1.2. Инструкция N 2.3.5. "Формирование родового сертификата в форме электронного документа на ЕПГУ". 2. В подсистеме "Администрирование" выбирает пункт "Обмен данными", устанавливает отметки "Обмен данными с ФСС", указывает сертификат ФСС.	Администратор МО	Настроен обмен данными с ФСС	
4.1.2.	Создание договора на ЭРС	1. Запрашивает в бухгалтерии МО актуальный договор на ЭРС с ФСС. 2. Вносит реквизиты договора: - наименование; - сроки действия; - номер; - дату. 3. Отмечает в поле чек-боксы "Виды услуг по договору". 4. Вносит данные организации: - наименование МО; - банковский счет; - нажимает "записать и сохранить".	Администратор МО	Внесены реквизиты договора	
4.1.3.	Настройка реквизитов медицинской организации	- В справочнике "Организации" создает организацию с ИНН, КПП и ОГРН, которые указывались при регистрации договора с	Администратор МО	Настроены реквизиты медицинской организации	

		<p>ЭРС ФСС, либо проверяет, что данная организация создана.</p> <p>- Проверяет, что сертификат электронной подписи МО содержат ИНН и ОГРН, которые указывались в договоре - подсистема "НСИ" - "Организация"</p> <p>- В блоке "Обмен с федеральными веб-сервисами" в поле "Сертификат ЭП Медицинской организации" устанавливает ссылку на ЭЦП МО для отправки ЭРС в ФСС.</p> <p>- Настраивает банковский счет, если он отсутствует в системе.</p>		
--	--	---	--	--

4.2. Процесс "Оформление электронного родового сертификата в женской консультации"

N п/п	Наименование операции	Описание	Исполнитель	Результат	Требования к срокам
4.2.1.	Создание ЭРС в ИС УРМО ТО в стадии "подготовка"	<p>При сроках беременности от 30 недель.</p> <p>В случае, если пациентке создана медицинская карта по ведению беременности и родам, то:</p> <p>- Запрашивает у пациентки набор документов:</p> <ol style="list-style-type: none"> 1. Документ, удостоверяющий личность. 2. Полис ОМС. 3. СНИЛС. <p>В случае, если создан медицинский документ "Наблюдение за течением беременности":</p> <p>- Выбирает кнопку "Родовой сертификат" в медицинском документе и заполняет данные документа согласно инструкции "Внесение данных о выданном</p>	Врач	Создан ЭРС, внесены данные пациента	В течение суток

		<p>родовом сертификате в МИС". В этом случае основные данные пациента, при наличии в системе, подтянутся автоматически при открытии ЭРС. В случае, если нет возможности создать ЭРС из документа "Наблюдение за течением беременности": - Использует вкладку "Родовые сертификаты". При создании нового ЭРС: - Идентифицирует пациентку по ФИО и дате рождения. - Выбирает медицинскую карту по беременности и родам. - Создает новый родовой сертификат в системе ИС УРМО ТО. - заполняет данные документа, согласно инструкции "Внесение данных о выданном родовом сертификате в МИС". В случае, если у пациентки не создана медицинская карта по беременности и родам, то следует создать карту и внести пациентку в регистр беременных.</p>			
4.2.2.	Создание номера ЭРС в ЕИИС Соцстраха и Талона 1 в женской консультации	<p>Вариант 1: - В случае, если врач женской консультации создал новый ЭРС в системе ИС УРМО ТО в стадии "Подготовка" и внес сведения по "Талону 1", то: - Переходит в подсистему АКиНЕО, на вкладку "Родовые сертификаты". - На кнопке "Электронные родовые сертификаты" выбирает вариант "Отправить запрос на формирование ЭРС"</p>	Регистратор ЭРС	1. ЭРС в статусе "готов". 2. "Талон1" в статусе "принят ТОФ"	В течение суток

- Выбирает кнопку "Установить подпись руководителя МО".

- Подписывает документ электронной цифровой подписью руководителя МО.

- Получает от ЕИИС Соцстраха номер электронного родового сертификата.

- Создает в системе листок временной нетрудоспособности (ЛВН), подписывает его электронной подписью.

- Создает "Талон 1", указывает в талоне номер ЛВН, подписывает электронной подписью руководителя и направляет в ЕИИС Соцстраха сведения по талону.

- Получает от системы обратную связь об успешном создании "Талона 1".

Вариант 2:

- В случае, если при создании ЭРС регистратор видит, что карта беременной не создана, пациентка не внесена в регистр беременных, то направляет ее к врачу для прохождения осмотра.

Вариант 3:

- В случае, если при создании нового ЭРС регистратор видит карту беременной то:

- Идентифицирует пациентку по ФИО и дате рождения.

- Выбирает медицинскую карту по беременности и родам.

- Создает новый родовый сертификат в системе ИС УРМО ТО.

- заполняет данные документа, согласно

		инструкции "Внесение данных о выданном родовом сертификате в МИС".			
4.2.3.	Ведение реестра талонов ЭРС в женской консультации	<p>- Переходит в подсистему "Родовые сертификаты" и выбирает раздел "Реестры талонов ЭРС".</p> <p>- В случае, если: "Талон 1" в статусе "принят ТОФ", то:</p> <ul style="list-style-type: none"> - Добавляет реестр талонов ЭРС; - Добавляет договор в реестр талонов ЭРС; - Указывает дату формирования реестра; - Добавляет в реестр талоны со статусом "принят ТОФ"; - Открывает вкладку "Счет на оплату" и проверяет заполненность полей по номеру счета, дате счета и сумме счета, записывает документ; - Подписывает счет на оплату ЭРС главного бухгалтера (достаточно ЭЦП статистика) и ЭРС руководителя МО; - Отправляет данные реестра и счета в ЕИИС; - Получает данные обработки; - Проверяет, что реестр талонов включен в счет - Статус счета "Принят ТОФ" - После перечисления средств проверяет, что статус счета изменится на "Оплата перечислена". 	Статистик	Реестр талонов в статусе "оплачен"	
4.2.4.	Внесение сведений в Талон 1 при повторном наблюдении беременной	<p>В случае, если пациентка посетила плановый повторный прием в срок до 4 недель с момента отправки сведений по талону, то:</p> <ul style="list-style-type: none"> - Проводит повторный прием беременной и вносит информацию в медицинский документ 	Врач	Изменения сохранены	В течение суток

		"Наблюдение за течением беременности". - Переходит в раздел "Родовые сертификаты" ИС УРМО ТО, в Талон 1 и вносит сведения по талону согласно наблюдениям. - Выбирает пункт "Записать и закрыть".			
4.2.5.	Внесение сведений по Талону 1 в случае неявки беременной на повторное наблюдение	- В случае, если пациентка состоящая на учете по беременности и родам, не явилась на прием к врачу в регламентированные сроки после первого приема, то: - Проверяет список пациенток, записанных на прием. - Переходит в раздел "Родовые сертификаты" ИС УРМО ТО, в "Талон 1" и вносит сведения по талону, указывает неявку. - Выбирает пункт "Записать и закрыть".	Врач	Изменения сохранены	
4.2.6.	Закрытие ЭРС	- В перечисленных случаях: - репродуктивная потеря; - отказ в обслуживании; - ошибка оператора. - Выбирает команду: "Закрыть ЭРС". - Выбирает причину закрытия ЭРС. - Нажимает кнопку "Ок". - Если обмен с ФСС успешен, статус ЭРС сменится на "Закрыт".	Регистратор ЭРС	ЭРС закрыт	

4.3. Процесс "Оформление электронного родового сертификата в родильном доме"

N п/п	Наименование операции	Описание	Исполнитель	Результат	Требования к срокам
4.3.1.	Создание медицинского документа "Электронный родовый сертификат" в ИС УРМО ТО	В случае, если пациентка поступает в родильный дом в связи с началом родовой деятельности, то: - Запрашивает сведения по электронному родовому сертификату в ФСС.	Регистратор ЭРС	1. Создан ЭРС, внесены данные пациента 2. ЭРС в статусе	В течение суток

	<p>Родильного дома</p>	<p>1. В случае, если ЭРС отсутствует в ЕИИС Соцстраха и возвращен статус "отсутствует", создает новый ЭРС. При создании нового ЭРС: - Запрашивает у пациентки полис ОМС, СНИЛС и документ, удостоверяющий личность. - Добавляет запись в реестр беременных соответствии с "Инструкцией по настройке регистра беременных". - Добавляет пациентке карту по ведению беременности и родам. - Идентифицирует пациентку по ФИО и дате рождения. - Выбирает медицинскую карту по беременности и родам. - Создает новый родовой сертификат в системе ИС УРМО ТО. - Переходит в ИС УРМО ТО, на вкладку "Родовые сертификаты". - На кнопке "Электронные родовые сертификаты" выбирает вариант "Отправить запрос на формирование ЭРС" - Выбирает кнопку "Установить подпись руководителя МО". - Подписывает документ электронной цифровой подписью руководителя МО. - Получает от ФСС номер электронного родового сертификата. - Заполняет данные документа, согласно инструкции "Внесение данных о выданном родовом сертификате в МИС".</p>		<p>"готов". 3. "Талон1" в статусе "принят ТОФ"</p>	
--	------------------------	--	--	---	--

		<p>Когда ЭРС создан:</p> <ul style="list-style-type: none"> - Получает сведения по номеру ЭРС, например по СНИЛС пациентки. - Создает в системе ЛВН, подписывает его электронной подписью. - Создает "Талон 2", указывает в талоне номер ЛВН, подписывает электронной подписью руководителя МО и направляет в ЕИИС Соцстраха сведения по талону. - Получает от ЕИИС Соцстраха обратную связь об успешном создании "Талона 2" - "Принят ТОФ". 			
<p>4.3.2.</p>	<p>Формирование реестра. Отправка счета на оплату.</p>	<p>В случае, если "Талон 2" принят ТОФ, то:</p> <ul style="list-style-type: none"> - Переходит в подсистему "Родовые сертификаты" и выбирает раздел "Реестры талонов ЭРС". - Добавляет реестр талонов ЭРС. - Добавляет договор в реестр талонов ЭРС. - Указывает дату формирования реестра. - Добавляет в реестр талоны со статусом "принят ТОФ". - Открывает вкладку "Счет на оплату" и проверяет заполненность полей по номеру счета, дате счета и сумме счета, записывает документ. - Подписывает счет на оплату ЭРС главного бухгалтера (достаточно ЭЦП статистика) и ЭРС руководителя МО. - Отправляет данные реестра и счета в ЕИИС. - Получает данные обработки. - Проверяет, что реестр талонов включен в счет. - Статус счета "Принят 	<p>Статистик</p>	<p>Реестр талонов в статусе "оплачен".</p>	

		ТОФ" - После перечисления средств проверяет, что статус счета изменится на "Оплата перечислена".			
4.3.3.	Закрытие ЭРС	- В перечисленных случаях: - репродуктивная потеря; - отказ в обслуживании; - ошибка оператора. - Выбирает команду: "Закрыть ЭРС". - Выбирает причину закрытия ЭРС. - Нажимает кнопку "Ок". - Если обмен с ФСС успешен, статус ЭРС сменится на "Закрыт".	Регистратор ЭРС	ЭРС закрыт	

4.4. Процесс "Оформление электронного родового сертификата в детской поликлинике"

N п/п	Наименование операции	Описание	Исполнитель	Результат	Требования к срокам
4.4.1.	Заполнение сведений по Талону 3.1. ЭРС в ИС УРМО ТО	В случае постановки ребенка на учет: - Запрашивает у роженицы СНИЛС, документ удостоверяющий личность и полис ОМС. - Проводит наблюдение новорожденного. - Добавляет сведения о постановке детей на учет в "Талон 3.1." либо "Талон 3.2.", сохраняет изменения.	Врач	Заполнены сведения по новорожденному	В течение суток
4.4.2.	Создание талонов 3.1. и 3.2. в ЕИИС Соцстраха. Отправка сведений по талонам	В случае, если создан Талон 3.1. или 3.2. в ИС УРМО ТО и внесены сведения по талонам: - Отправляет сведения о постановке детей на учет. - Получает результат обработки. Статус сменится на "Дети поставлены на учет" - Создает талон 3.1. или 3.2., вносит в него сведения согласно инструкции "Внесение данных о выданном	Регистратор ЭРС	Статус талона - "Принят ТОФ"	

		<p>родовом сертификате в МИС", сохраняет документ.</p> <ul style="list-style-type: none"> - Выбирает заполненный врачом талон 3.1. или 3.2. - Подписывает ЭЦП руководителя МО и направляет в ЕИИС Соцстраха сведения по талону. - Получает от системы обратную связь об успешном создании "Талона 3.1." или "Талона 3.2." - "Принят ТОФ". 			
4.4.3.	Получение платежного поручения от ФСС	<p>В случае, если Талон 3.1. или 3.2. в статусе "принят ТОФ", то:</p> <ul style="list-style-type: none"> - Переходит в подсистему "Родовые сертификаты" и выбирает раздел "Реестры талонов ЭРС". - Добавляет реестр талонов ЭРС. - Добавляет договор в реестр талонов ЭРС. - Указывает дату формирования реестра. - Добавляет в реестр талоны со статусом "принят ТОФ". - Открывает вкладку "Счет на оплату" и проверяет заполненность полей по номеру счета, дате счета и сумме счета, записывает документ. - Подписывает счет на оплату ЭРС главного бухгалтера (достаточно ЭЦП статистика) и ЭРС руководителя МО. - Отправляет данные реестра и счета в ЕИИС. - Получает данные обработки. - Проверяет, что реестр талонов включен в счет. - Статус счета "Принят ТОФ" - После перечисления средств проверяет, что статус счета изменится на 	Статистик	Статус реестра - "Оплата перечислена"	

		"Оплата перечислена".			
4.4.4.	Закрытие ЭРС	- В перечисленных случаях: - отказ в обслуживании; - ошибка оператора. - Выбирает команду: "Закрыть ЭРС" - Выбирает причину закрытия ЭРС. - Нажимает кнопку "Ок". - Если обмен с ФСС успешен, статус ЭРС сменится на "Закрыт".	Регистратор ЭРС	ЭРС закрыт	

5. Цели и показатели

№ п/п	Наименование цели	Показатель	Единица измерения	Текстовое описание метода расчета показателя	Периодичность
1.	Не менее одного ЭРС на каждый случай беременности	Количество ЭРС, количество закрытых ЭРС	шт.	Количество электронных родовых сертификатов в сумме с количеством закрытых ЭРС больше или равно количеству случаев беременности	1.1. Один раз в квартал. 1.2. Один раз в год.

6. Методы контроля исполнения процесса

Наименование метода контроля	Периодичность контроля	Ответственный за проведение контроля	Описание контроля	Результат
Аудит	Один раз в квартал (плановый аудит) Один раз в год (итоговый аудит)	ГАУ ТО "МИАЦ"	1. Посчитать количество созданных в ИС УРМО ТО карт беременных. 2. Посчитать количество электронных родовых сертификатов в каждой медицинской организации, подчиненной ДЗТО. 3. Проверить ведения ЭРС	Отчет о проведенном аудите направляется в МО и ДЗТО

			<p>сотрудниками медицинской организации.</p> <p>4. Выяснить количество ошибочно сформированных/отправле нных ЭРС.</p> <p>5. Выяснить количество ошибок со стороны ТОФ.</p> <p>6. Посчитать количество закрытых ЭРС в разрезе причин закрытия.</p> <p>7. Сравнить количество созданных и закрытых ЭРС с количеством карт беременных, созданных в МО в рамках отчетного периода.</p>	
--	--	--	--	--